

# ENGI 2310

# Computer Programming and Algorithms.

Class 1

Instrucciones para instalar MinGW y Notepad++ en una computadora Windows.

# Instrucciones

- Bajense los ficheros de instalacion de la página
- <http://lmvicente.com/engi2310.htm>
- Notepad++ y minGW (right click Save Link As..)

Ultima modificación 29 de Noviembre de 2012

**Dr. Luis M. Vicente**

Departamento de Ingeniería Eléctrica, Computadoras y Ciencias de la Ingeniería  
Universidad Politécnica de Puerto Rico

[Prontuario](#) | [Reglas](#) | [Objetivos](#) | [Temas y fechas](#) | [Notas de otros](#)

Trimestre W11

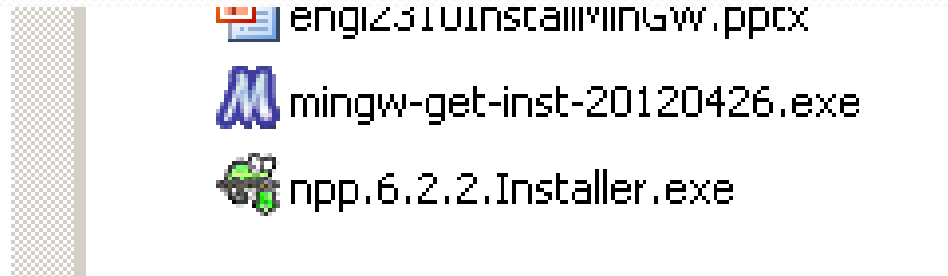
Notas de clase (pdf)	<a href="#">clase1-4</a>   <a href="#">clase5-8</a>
Codigo fuente	<a href="#">rectarea.cpp</a>
Notepad++ y MinGW (download)	<a href="#">notepad++</a>   <a href="#">minGW</a>

Context menu options:

- Open Link in New Tab
- Open Link in New Window
- Bookmark This Link
- Save Link As...
- Copy Link Location
- Save Link with DownThemAll!
- Start saving Link with dTa OneClick!
- Inspect Element (Q)

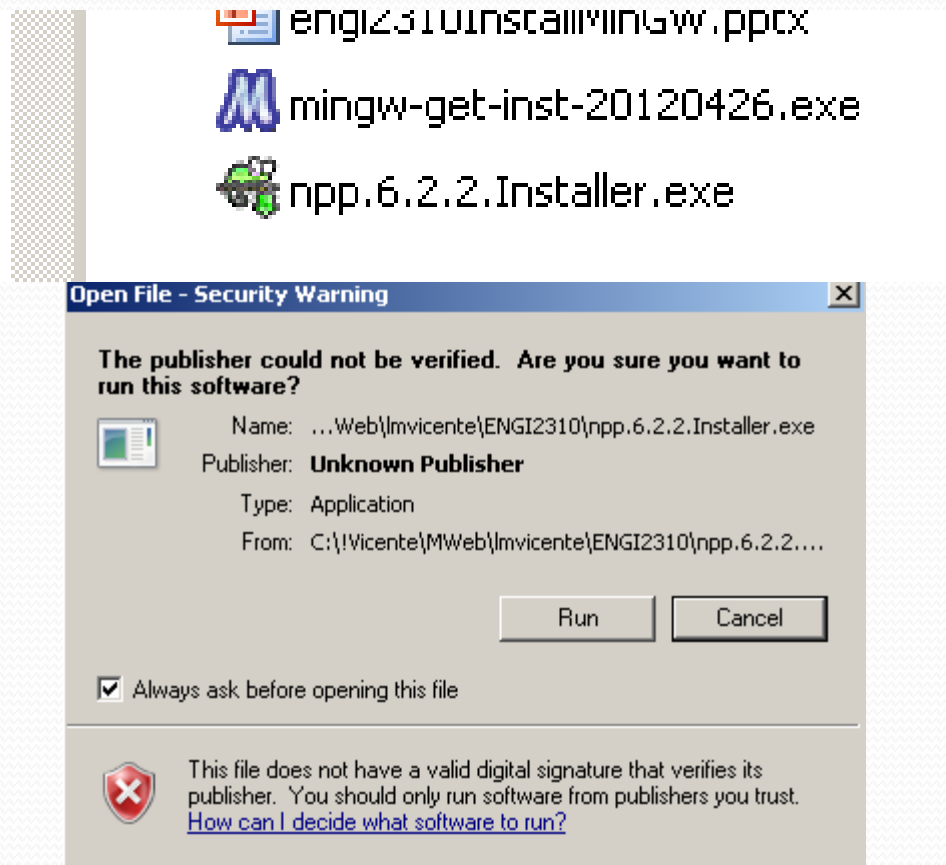
# Instrucciones

- Localize los ficheros bajados y doble click en mingw-get-inst-20120426.exe instalar siguiendo instrucciones.



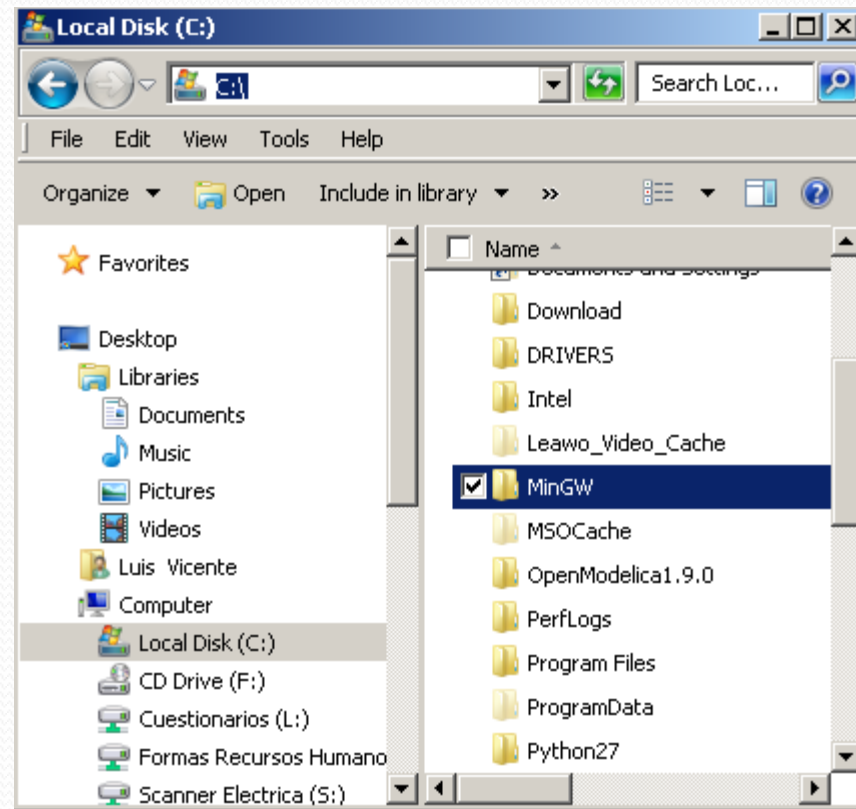
# Instrucciones

- Una vez instalado dele doble click en npp.6.2.2.Installer.exe e instalar, siguiendo las instrucciones.



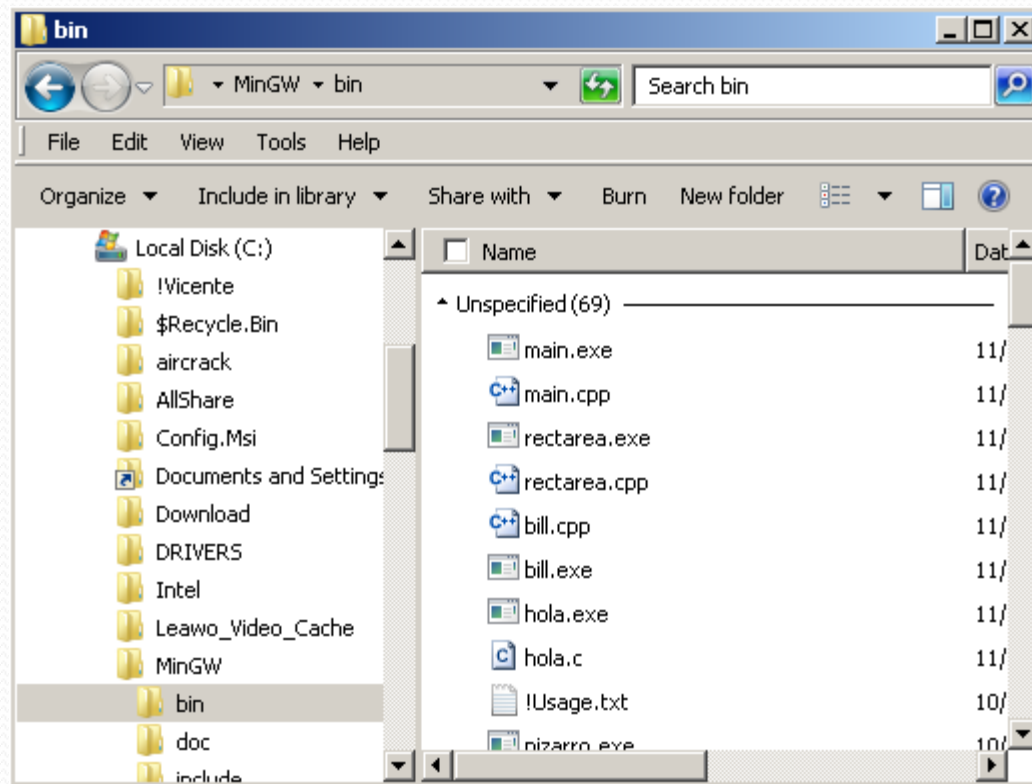
# Instrucciones

- Open my computer y localizen el directorio dentro del C:\ drive llamado MinGW



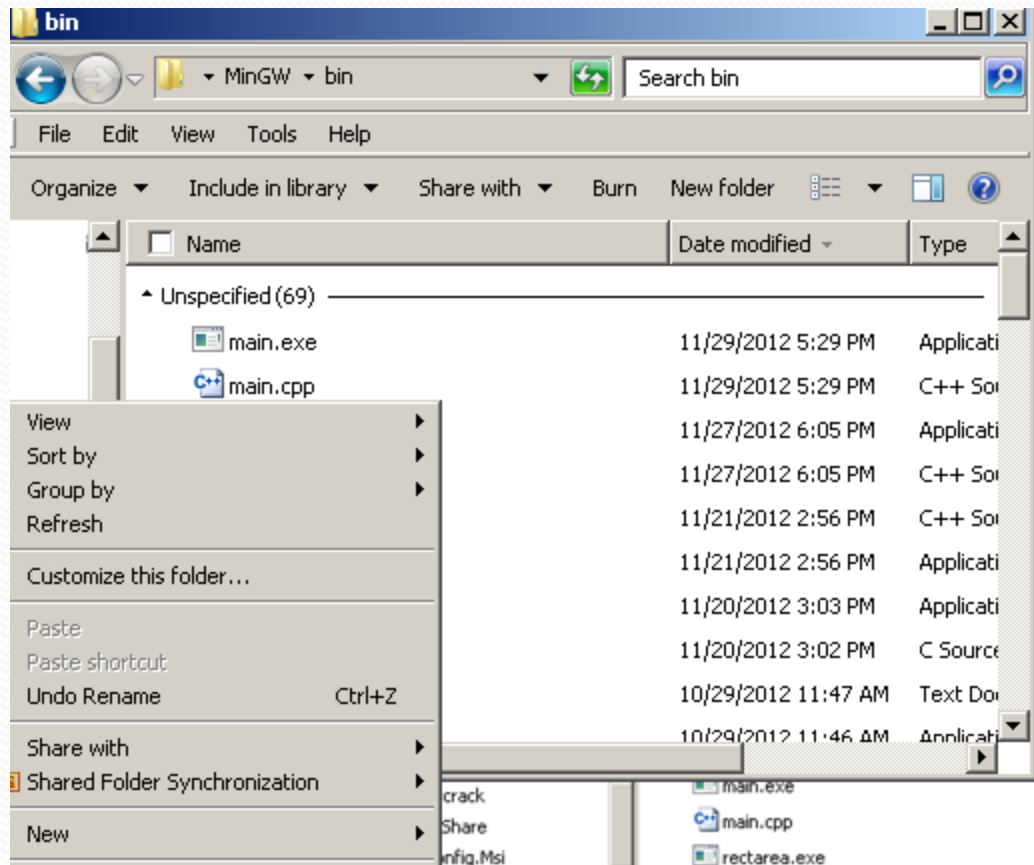
# Instrucciones

- Una vez en MinGW denle doble click para entrar dentro y seleccionen el directorio bin. Pero no seleccionen ningun fichero.



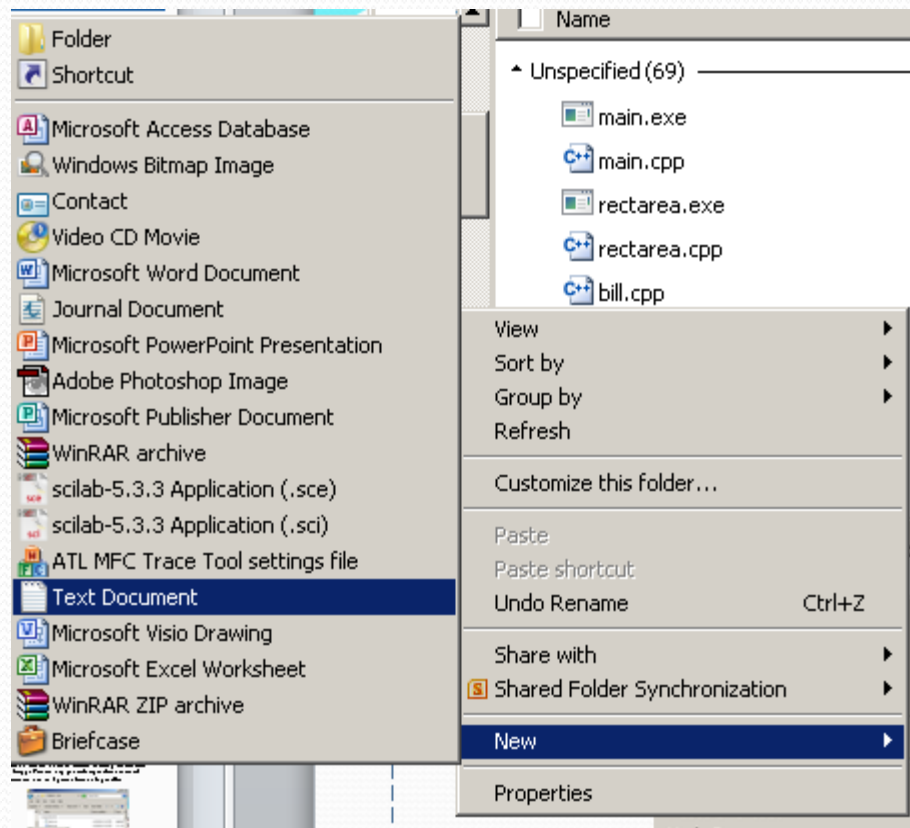
# Instrucciones

- Crear un fichero de texto (fichero source) y renombrarlo hola.cpp. Para eso hay que darle right click dentro del directorio bin en la parte blanca de la pantalla.



# Instrucciones

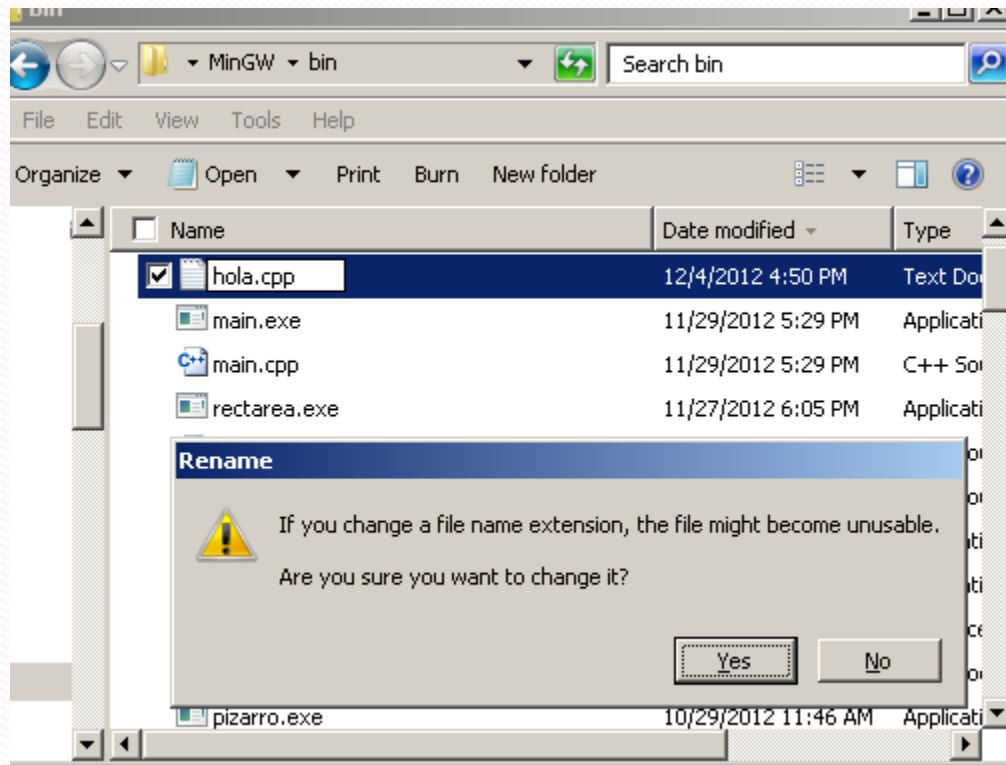
- ...darle right click dentro del directorio bin en la parte blanca de la pantalla, seleccionar New y luego Text Document.





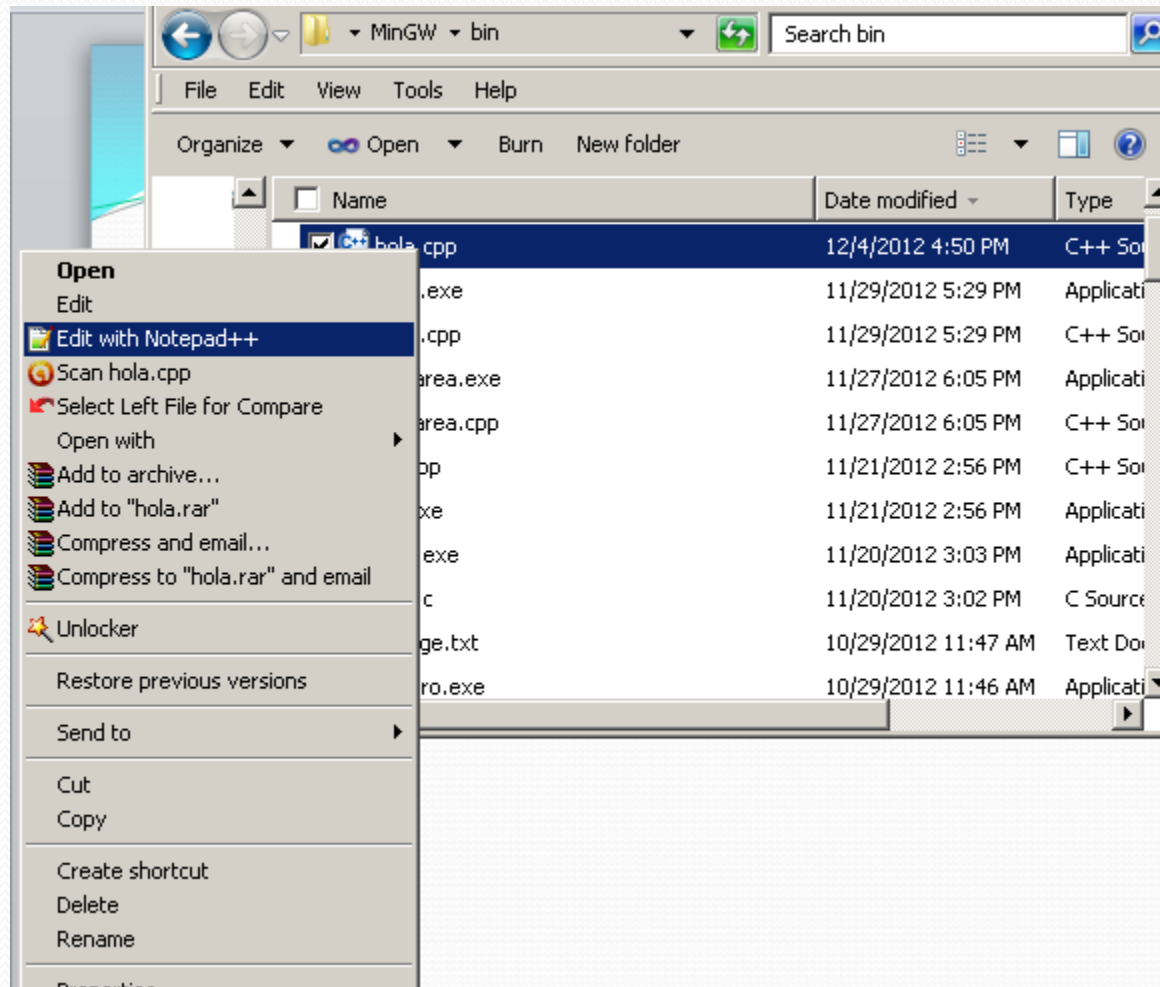
# Instrucciones

- Renombrar el documento creado a hola.cpp. Darle Yes a la ventana de warning.



# Instrucciones

- Darle right click encima del fichero creado hola.cpp. Seleccionar la opcion Edit with Notepad++



# Instrucciones

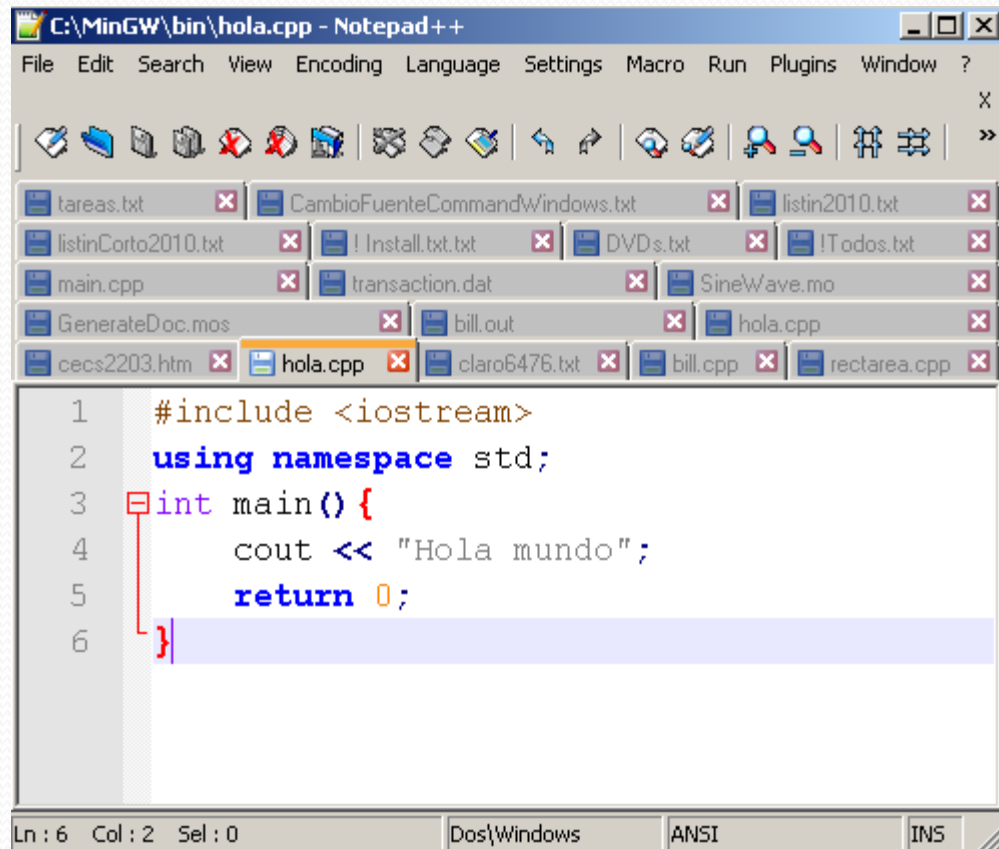
- Se abra una ventana de Notepad++ con el fichero vacío que acabamos de crear.

Escribir lo siguiente (exactamente como está) y salvar el fichero:

```
#include <iostream>
using namespace std;
int main() {
    cout << "Hola mundo";
    return 0;
}
```

# Instrucciones

- Los colores deben ser como los de la siguiente figura



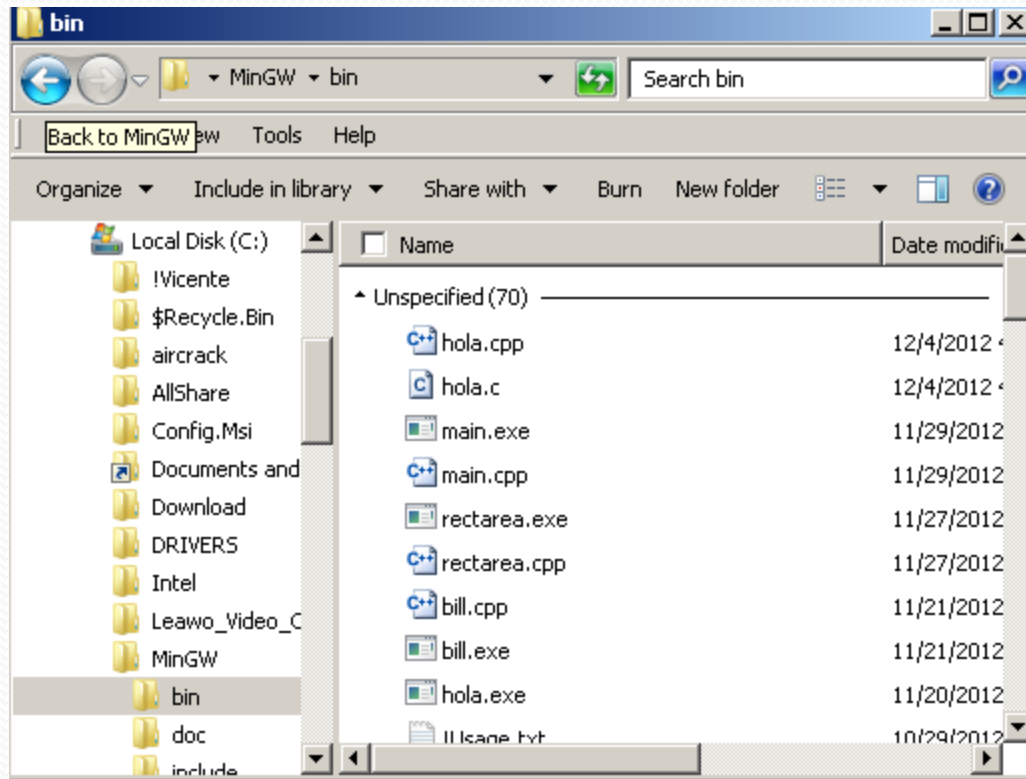
The image shows a Notepad++ window titled "C:\MinGW\bin\hola.cpp - Notepad++". The window contains a C++ program with the following code:

```
1  #include <iostream>
2  using namespace std;
3  int main() {
4      cout << "Hola mundo";
5      return 0;
6  }
```

The code is color-coded: `#include` is orange, `<iostream>` is green, `using namespace` is blue, `std;` is black, `int` is purple, `main()` is black, `{` is black, `cout` is black, `<<` is black, `"Hola mundo";` is black, `return` is blue, `0;` is black, and `}` is black. A red bracket highlights the `main()` function body. The status bar at the bottom shows "Ln : 6 Col : 2 Sel : 0", "Dos\Windows", "ANSI", and "INS".

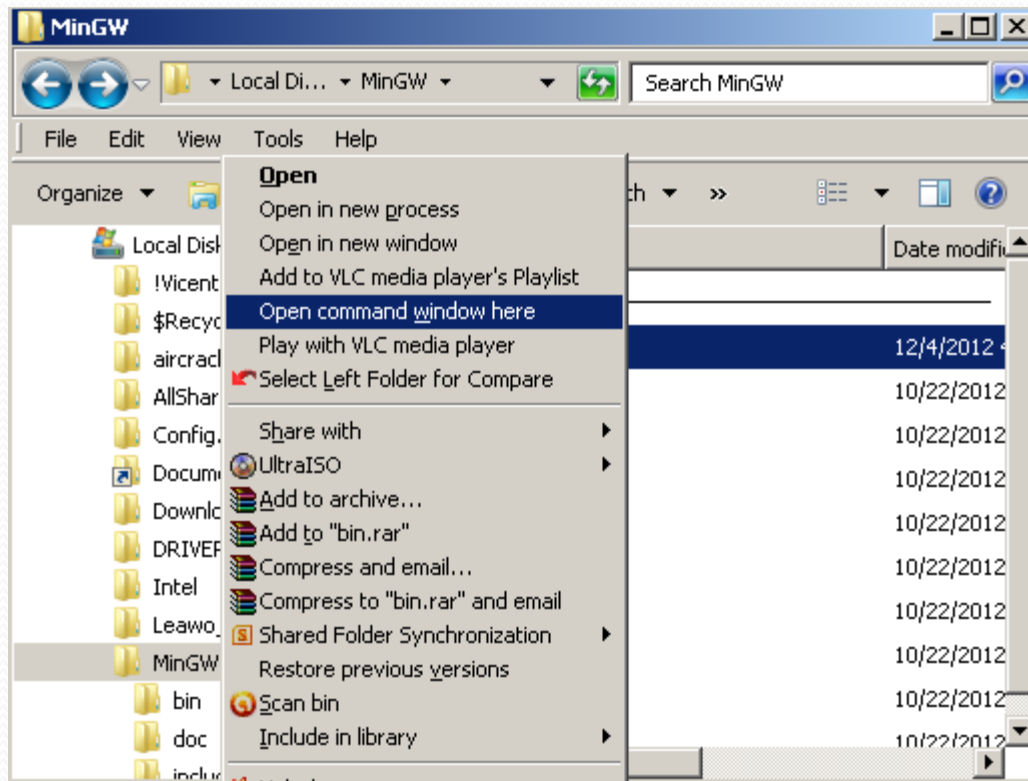
# Instrucciones

- Para compilarlo vuelvan a la pantalla de MyComputer y regresen al directorio MinGW (darle al icono back)



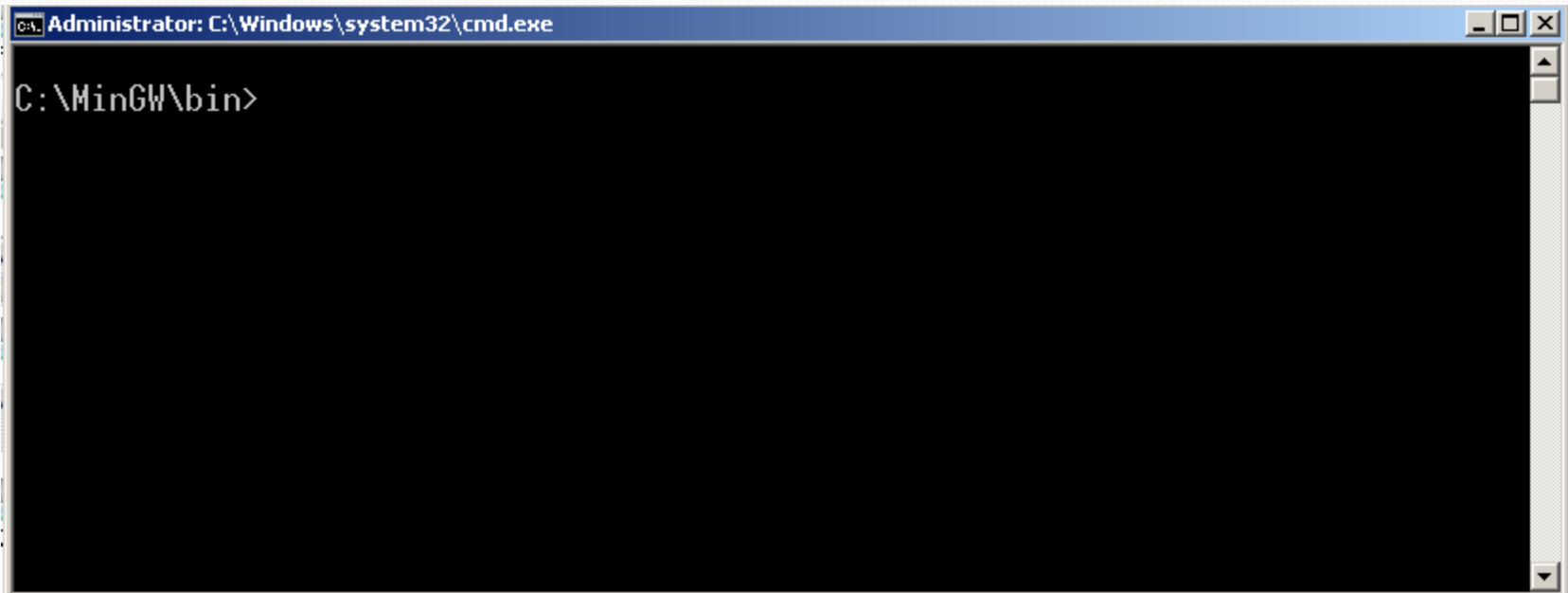
# Instrucciones

- Seleccionar el directorio bin y apretando la tecla shift denle right click seleccionar “Open command window here”



# Instrucciones

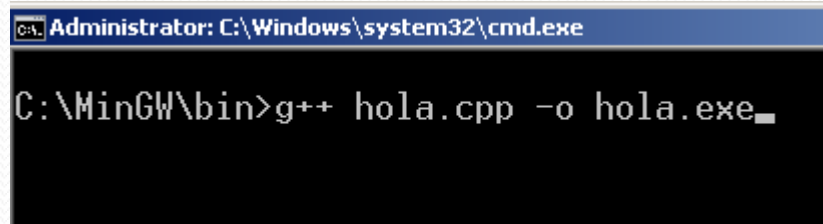
- Aparece la ventana de DOS llamada Command Window. Y debe decir el path `c:\MinGW\bin>`



A screenshot of a Windows Command Prompt window. The title bar reads "Administrator: C:\Windows\system32\cmd.exe". The command prompt shows the current directory as "C:\MinGW\bin>".

# Instrucciones

- Escribir lo siguiente para compilar hola.cpp y crear el fichero ejecutable que llamaremos hola.exe (darle enter despues de escribirlo)
  - `g++ hola.cpp -o hola.exe`

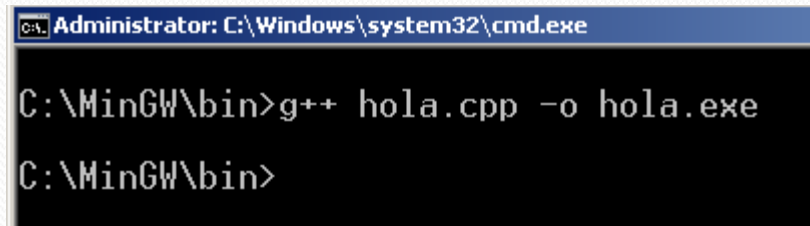


```
Administrator: C:\Windows\system32\cmd.exe
C:\MinGW\bin>g++ hola.cpp -o hola.exe_
```



# Instrucciones

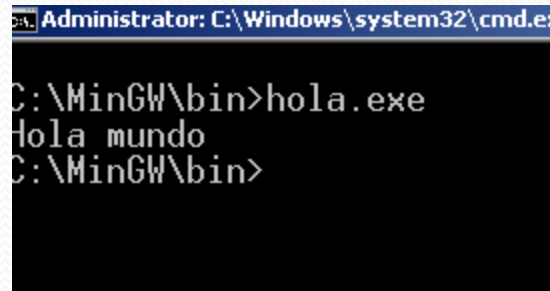
- Si aparece la pantalla como la siguiente figura, es que no hubo errores de compilacion y tenemos nuestro ejecutable hola.exe



```
C:\Windows\system32\cmd.exe
C:\MinGW\bin>g++ hola.cpp -o hola.exe
C:\MinGW\bin>
```

# Instrucciones

- Para ejecutar el programa escribir en el command window lo siguiente (darle al enter despues de escribirlo)
- Hola.exe

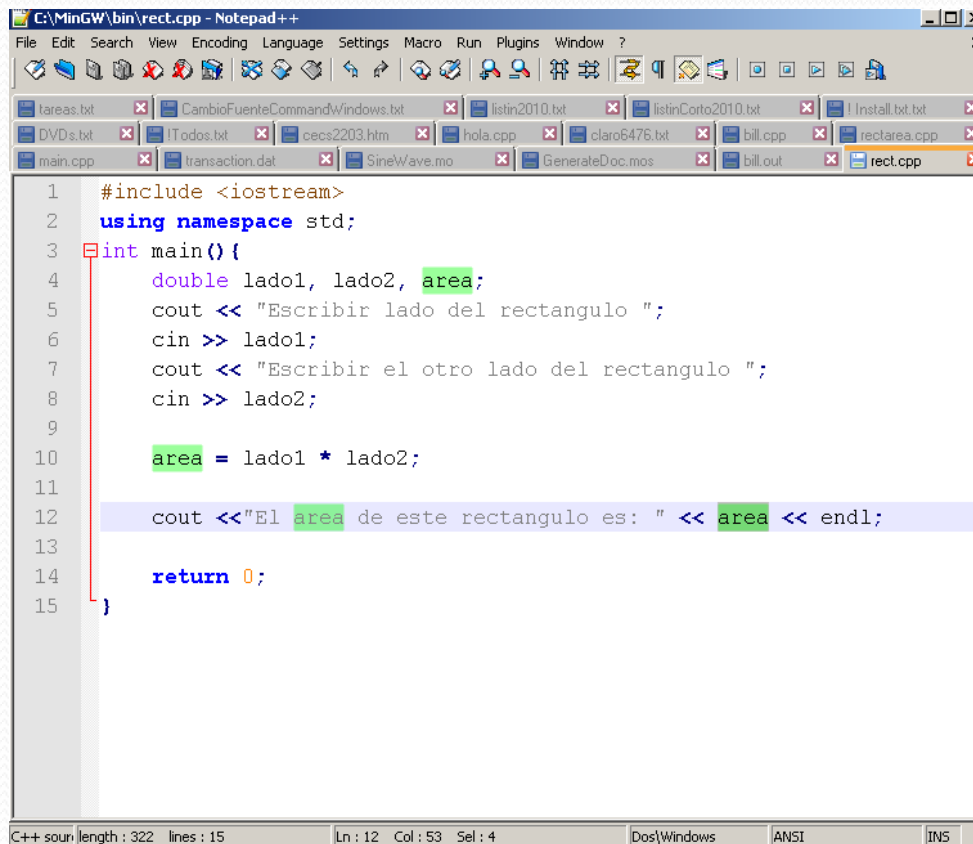


```
Administrator: C:\Windows\system32\cmd.exe
C:\MinGW\bin>hola.exe
Hola mundo
C:\MinGW\bin>
```

- Vemos que el programa se ejecuto.

# Instrucciones

- Para implementar otro programa, editar hola.cpp con el Notepad++ y salvar con otro nombre. Ejemplo en la figura:



```
1  #include <iostream>
2  using namespace std;
3  int main() {
4      double lado1, lado2, area;
5      cout << "Escribir lado del rectangulo ";
6      cin >> lado1;
7      cout << "Escribir el otro lado del rectangulo ";
8      cin >> lado2;
9
10     area = lado1 * lado2;
11
12     cout << "El area de este rectangulo es: " << area << endl;
13
14     return 0;
15 }
```

The screenshot shows the Notepad++ interface with the file 'C:\MinGW\bin\rect.cpp'. The code is a C++ program that prompts the user to enter two sides of a rectangle, calculates the area, and prints the result. The code is as follows:



# End of Class